

Das DRK-Kapitel innerhalb der HU-Studie

Einordnung eines lange vernachlässigten Forschungsfeldes

Die HU-Studie widmet sich der Geschichte der Kinderkur- und Kindererholungsmaßnahmen in der Bundesrepublik Deutschland zwischen 1945 und 1989 und greift damit ein Thema auf, das in den vergangenen Jahren erheblich an Bedeutung gewonnen hat. Neben institutionellen Strukturen und wohlfahrtsstaatlichen Rahmenbedingungen rücken vor allem die Erfahrungen der betroffenen Kinder sowie mögliche strukturelle und pädagogische Missstände in den Mittelpunkt der Untersuchung.

Anspruch und Erkenntnisinteresse des DRK-Kapitels

Das DRK-Kapitel ordnet die Rolle des Deutschen Roten Kreuzes im westdeutschen Kinderkurwesen ein und verfolgt das Ziel, Strukturen, Handlungsspielräume und Verantwortlichkeiten des Trägers sichtbar zu machen. Zugleich werden zentrale Befunde zu Problemlagen und zu den Erfahrungen ehemaliger Kurkinder zusammengeführt. Der Beitrag versteht sich als komprimierte Synthese der Ergebnisse und als Ausgangspunkt für weiterführende Forschung.

Das DRK als relevanter, aber begrenzt dominanter Akteur

Mit mindestens 88 Einrichtungen stellte das DRK nur einem vergleichsweise kleinen Anteil der westdeutschen Kinderheime dar, war jedoch als Träger und Entsendestelle von erheblicher Bedeutung. Jährlich wurden bis zu 22.000 Kinder in Kuren vermittelt. Die föderale Struktur des Verbandes prägte das Handeln maßgeblich: Während der Bundesverband vor allem beratend tätig war, lag die praktische Verantwortung bei den Landes- und Mitgliedsverbänden – mit entsprechend großen Unterschieden in Praxis und Qualität.

Strukturelle Heterogenität und dauerhafte Problemlagen

Die Studie zeigt eindrücklich die große Heterogenität der DRK-Einrichtungen. Die überwiegend als Kindererholungsheime genutzten Häuser unterschieden sich stark in Größe, Ausstattung und pädagogischer Ausrichtung und verfügten über weitgehende organisatorische Eigenständigkeit. Finanzielle Engpässe, Personalmangel und ausbleibende bauliche Modernisierung kennzeichneten den gesamten Untersuchungszeitraum. Der wirtschaftliche Druck führte häufig zu saisonaler Überbelegung, was sich unmittelbar auf Betreuung und Kurqualität auswirkte. Auffällig ist, dass die Trägerorganisation ihre Aufmerksamkeit stärker auf organisatorische Fragen als auf die Kontrolle der Kurpraxis richtete.

Erfahrungen ehemaliger Kurkinder als zentrale Quelle

Ein besonderer Wert des Kapitels liegt in der systematischen Einbeziehung der Erinnerungen ehemaliger Kurkinder. Diese verweisen wiederholt auf strenge Disziplin, emotionale Vernachlässigung sowie körperliche und psychische Gewalt. Besonders belastet sind die Erinnerungen an das DRK-Kindersolbad Bad Dürrhein. Beschwerden wurden von den Trägern häufig abgewehrt oder verzögert bearbeitet, während mangelnde Fortbildung und lange personelle Kontinuitäten das Fortbestehen überholter pädagogischer Konzepte begünstigten.

Strukturelle Defizite und offene Forschungsfragen

In der Zusammenschau macht das Kapitel deutlich, dass sich strukturelle Probleme des DRK-Kinderkurwesens über Jahrzehnte hinweg verfestigten. Die Autor:innen verweisen zu Recht auf den Bedarf weiterer regionaler und lokaler Studien, um Ursachen, Ausprägungen und Vergleichsmaßstäbe differenzierter bestimmen zu können.

Stärken des Kapitels: Ausgewogenheit und analytische Klarheit

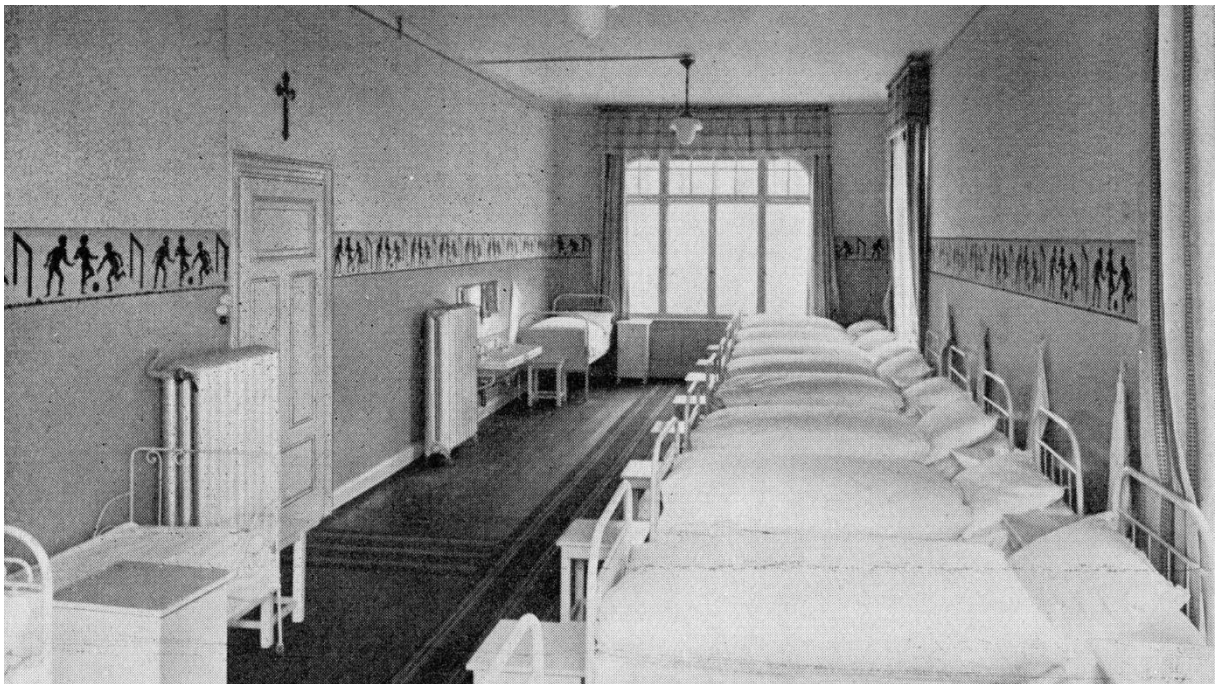
Das DRK-Kapitel ist klar strukturiert und argumentativ schlüssig aufgebaut. Die Verbindung von strukturellen Rahmenbedingungen mit individuellen Erfahrungsberichten gelingt überzeugend. Positiv hervorzuheben ist die Zurückhaltung gegenüber Pauschalurteilen: Unterschiede zwischen einzelnen Einrichtungen und auch positive Erinnerungen werden ebenso berücksichtigt wie die Perspektiven der Trägerorganisationen.

Schwächen: begrenzte Vergleichsperspektive

Gleichzeitig bleiben an einigen Stellen analytische Fragen offen. So wird nicht immer deutlich, ob die beschriebenen Missstände als zeittypisch, trägerspezifisch oder im Vergleich zu anderen Trägern besonders gravierend zu bewerten sind. Auch vorsichtige Formulierungen wie „lange personelle Kontinuitäten mögen dazu geführt haben ...“ hätten expliziter als Hypothesen gekennzeichnet werden können.

Gesamturteil

Insgesamt überzeugt das DRK-Kapitel durch seine Sachlichkeit, Differenziertheit und wissenschaftliche Seriosität. Es liefert eine solide Grundlage für die weitere Aufarbeitung der Geschichte des Kinderkurwesens und macht zugleich deutlich, wo vertiefende Forschung notwendig ist. Mit einer stärkeren Vergleichsperspektive und klareren Verantwortungszuordnungen ließe sich die analytische Schärfe des Beitrags weiter erhöhen.



www.hessenschau.de/gesellschaft/1926_luisenstrasse_13_schlafsaal-100~_t-1721744805628_v-16to9__retina.jpg

